



Architectuur voor gebruik en toe-eigening Van efemere tot permanente praktijken Els Vervloesem

Stadsontwikkeling verloopt per definitie met horten en stoten. De investeringsgolven die door de stad trekken zijn moeilijk te voorspellen en laten in hun spoor voortdurend plekken achter die tijdelijk ontkomen aan planning, sturing of controle. Dat is een zegen. Niet alleen voor de stad, maar ook en vooral voor de gebruikers van de stad. Want net in die gebouwen of delen van de stad die om een of andere reden buiten beeld vallen of afgeschreven zijn, ontstaat heel vaak ruimte voor vernieuwing. Zoals de beste ideeën komen wanneer je gedachten even niet gefocust zijn, zo ontstaan er nieuwe vormen van stedelijkheid op plekken die even aan de aandacht van investeerders, stadsplanners of beleidsmakers zijn ontsnapt. Vaak zijn het plekken waar meer mag en kan, en waar dus meer mogelijk is. Door hun open en laagdrempelige karakter zijn ze doorgaans relatief toegankelijk en daardoor toleranter voor wie of wat anders is.

Steden kennen een lange geschiedenis waarin dit soort van onbestemde, zwak gedefinieerde plekken diverse vormen van tijdelijk gebruik aantrekken. In de eerste plaats gaat het om passanten of individuen die elders moeilijk een plek vinden of liever uit het zicht blijven, zoals kinderen en jongeren, maar bijvoorbeeld ook daklozen. Daarnaast bestaat er vooral onder activisten, kunstenaars en sociaal-cultureel werkers veel ervaring met het kraken, toe-eigenen of tijdelijk in gebruik nemen van onbenutte stedelijke ruimte. De aanleidingen en

motivaties zijn divers: van een politiek gemotiveerde strijd tegen leegstand en vastgoedspeculatie, over het zoeken naar betaalbare atelier- en werkruimte, tot het aangrijpen van het potentieel van plekken om connecties te leggen met de buurt.

Onder meer door de economische en financiële crisis van 2007 en het sterven van grote stadsprojecten is dat tijdelijke gebruik in een stroomversnelling terechtgekomen. In afwachting van betere economische tijden ontstonden steeds vaker initiatieven die vacante terreinen tijdelijk transformeerden tot publiek domein. Het zijn experimenteerplekken geworden voor nieuwe vormen van stedelijke ontwikkeling. Stadslandbouw is het bekendste voorbeeld, maar daarnaast duiken er allerlei varianten op, zoals skateparken, vlooiemarkten, sportvelden, buurtbars, volkskeukens, feestplekken, kampeerterreinen en ruimtes voor optredens of kunstvoorstellingen. Al deze initiatieven en projecten hebben gemeen dat commercieel belang plaats maakt voor publiek belang. Voor de initiatiefnemers primeert niet langer de vastgoedwaarde maar wordt het sociale en culturele vermogen van plekken opnieuw naar waarde geschat. Kleine, alledaagse handelingen en activiteiten in de ruimte dienen als hefboom voor stadsontwikkeling: ze genereren ontmoeting, sociale dynamiek en interactie.

Ondertussen wordt tijdelijk gebruik ook opgepikt door het beleid. Stedelijke diensten en openbare instellingen raak-

ten de afgelopen jaren meer en meer overtuigd van de mogelijkheden die tijdelijke invullingen kunnen bieden. Uiteraard loert hierbij het risico op instrumentalisering, recuperatie of institutionalisering om de hoek. Het gevaar dat er, zodra de economie weer aantrekt, wordt overgegaan tot *business as usual*, of dat dergelijke initiatieven gereduceerd worden tot draagvlakcreatie voor projecten met minder democratische doelstellingen, blijft reëel. Maar ondanks — of net dankzij — dat spanningsveld geven verschillende recente praktijken blijk van het grote potentieel van dergelijke (tijdelijke) vrije zones. Er ontstaat zo een veld van nieuwe, geëngageerde initiatiefnemers, vaak een mix van burgers en professionals, die zich actief gaan bemoeien met de inrichting van de stad. Opvallend is dat het niet per se gaat om een tegenbeweging of een bottom-upverschijnsel. Doorgaans ontstaan er doelbewust strategische allianties tussen deze niet-traditionele spelers en de klassieke partijen die betrokken zijn bij stadsontwikkeling. Wanneer dit soort van praktijken vervolgens mee worden ingezet om in te breken in de bestaande beleidskaders kunnen ze pas echt een verschil maken.

Het innemen van ruimte in de stad als strategie om de huidige machtsverhoudingen in vraag te stellen en het publieke belang op de agenda te zetten, kent wereldwijd een heropleving. Denk hierbij aan de Occupybeweging en de acties van Reclaim the Streets. Hoewel deze praktijken van een heel

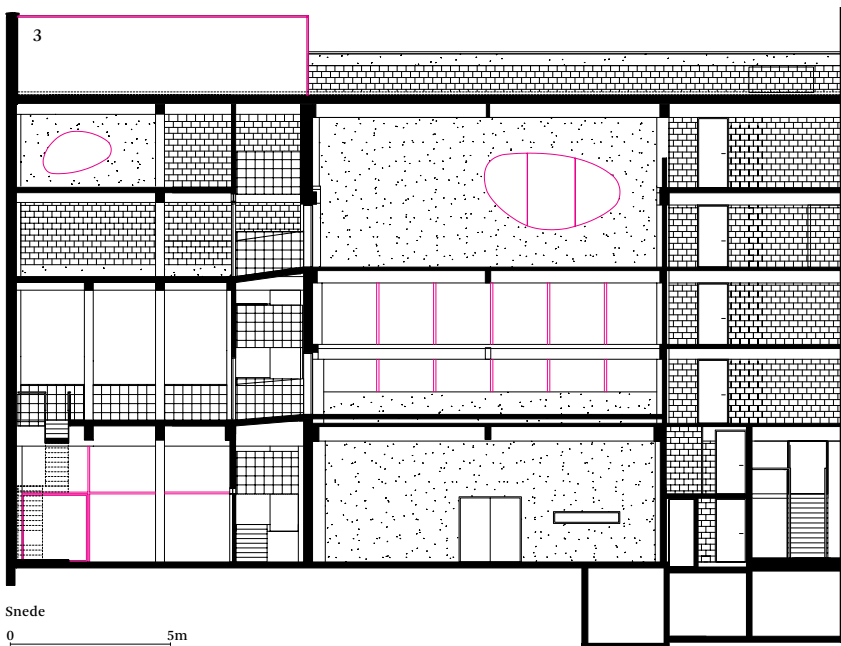
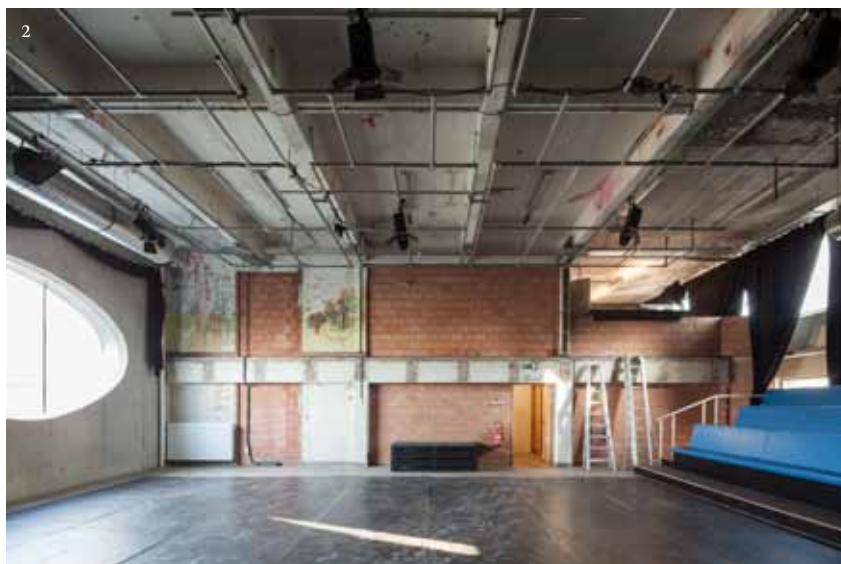
andere orde zijn, is het toch de moeite waard om ze in deze context te vermelden, omdat ze een gelijkaardige strategie hanteren. Het opeisen van een plek als symbolische daad staat centraal. Bij uitbreiding opent dit ook nieuwe perspectieven over de betekenis van architectuur in de stad. Eerder dan dat ontwerpers of ruimtelijke professionals zich blijven afsluiten van een werkelijkheid die ze toch nooit kunnen controleren, waardoor ze hun eigen positie in de samenleving marginaliseren, biedt deze beweging kansen om zich opnieuw actief tot deze realiteit te gaan verhouden. Het draait hierbij om een dienstbare, maar zelfbewuste houding waarbij de potentiële kracht van ontwerp bij het innemen van ruimte wordt herontdekt. Het ontwerp wordt dan gezien als iets wat handvaten biedt om het toe-eigeningsproces van de stedelijke ruimte mee te faciliteren, te activeren en te versterken. Omdat tijdelijke invullingsprojecten zodanig afwijken van het reguliere bouwen-op-bestelling, worden ontwerpers uitgedaagd om een ander register aan te spreken en zich op een andere, coöperatieve manier op te stellen. Sommige ontwerpers voelen zich daardoor eerder curator, facilitator of mediator. Grenzen en rollen vervagen. Tijdelijke vrijplaatsen creëren experimenteer-ruimte, ook voor architectuur.

**DRIE VRIJPLAATSEN
HET BOS, PARCKFARM EN 019**

*er werd op de muren getekend
met de deuren gesmeten
geroepen van oi poloi
de ramen werden zwart geschilderd
de haren recht gezet
afgeschoren
rood geverfd
honden
overall honden
altijd binnen
en pissen was buiten
overall werd er gelachen en hard
geroepen
gesjot getafeld geklonken gesjareld
stilletjes
gekotst*

(Fragment uit de afscheidsrede van Benjamin Verdonck voor het slotfeest van Scheld'apen op 12 oktober 2013)

Het Bos, 019 en Parckfarm zijn drie projecten die gemeen hebben dat ze initieel tot stand zijn gekomen als een tijdelijk initiatief. Wel is het zo dat de context waarbinnen ze zijn ontstaan sterk verschilt, waardoor het begrip 'tijdelijke invulling' niet altijd dezelfde lading dekt. Het Bos is een vervolg op Scheld'apen, een kunstenaarscollectief dat in 1998 werd opgericht in een gekraakt pand, gelegen op de voormalige



Snede
0 5m

industrieterreinen van Petroleum Zuid in Antwerpen. Los van bestaande structuren en met een flinke scheut anarchisme kon in dit niemandsland een artistieke vrijplaats voor jonge kunstenaars, muzikanten en theatermakers ontstaan. De organisatie zocht en vond vrij snel officiële erkenning. Een jaar na hun vestiging kreeg ze de goedkeuring van de stad Antwerpen om in de 'villa' en de omliggende terreinen een jeugdwerking uit te bouwen. Na meer dan een decennium van werken, spelen en experimenteren in de luwte, kwam de plek onder druk te staan door onder meer de (niet-gerealiseerde) plannen voor de bouw van een voetbalstadion. Er werd gezocht naar een alternatieve locatie en de keuze viel uiteindelijk op een leegstaand stadsmagazijn, gelegen op het Eilandje op een boogschuit van het Museum aan de Stroom. De recente verhuizing markeert een belangrijk kantelmoment voor de organisatie, zowel qua ruimte en locatie als qua werking. Van een verborgen vrijplaats in de groene periferie waar alles mocht en kon, naar het centrum van de stad waar meer orde en regels gelden. Van losse samenwerkingsverbanden op ad-hocbasis, naar een nieuwsoortig instituut waar meer structurele relaties kunnen worden opgebouwd.

1-3 — Jeugdcultuurzone Het Bos, Antwerpen
BELArchitecten
1&2 © Tim Van de Velde



BEL Architecten verbouwde het magazijn tot een kunstenaarswerkplaats, die de Scheld'apen als eerbetoon aan hun roots omdoopten tot Het Bos.

Van een heel andere orde is het project 019, dat kan worden beschouwd als een tijdelijke invulling van de nieuwste generatie, geïnitieerd vanuit de stad Gent. In afwachting van de herontwikkeling van de Oude Dokken

wilde het Gentse stadsontwikkelingsbedrijf sogent het voormalige havengebied nieuw leven inblazen door een in onbruik geraakt fabriekspand tijdelijk te heractiveren. Eerder werd vanuit dezelfde insteek al DOK gelanceerd, een tijdelijke ontmoetingsplek aan de overkant van het dok, waar onder meer concerten, films, tentoonstellingen, lezingen en een open keuken worden



4&5 — Parckfarm, Brussel
Alive architecture en Taktyk
© Alive architecture en Taktyk

georganiseerd. Met 019 kreeg Smoke & Dust de kans om in de voormalige laswerkplaats vijf jaar lang een artistieke ontmoetingsplek te realiseren, met daarnaast ook ruimte voor een zeefdrukatelier, een audioatelier en een hout- en metaalwerkplaats. Smoke & Dust is een collectief dat een platenlabel opstartte binnen de Gentse hardcore-punkscene en dat werd uitgebreid tot het kunstenaarscollectief 019, met onder meer een grafisch vormgever, een kunstenaar en architect Olivier Goethals.

Parckfarm maakt deel uit van de biënnale Parckdesign, een cultureel evenement georganiseerd vanuit Leefmilieu Brussel. In de rand van het Brusselse Tour & Taxis werd een verwaarloosde spoorwegvallei, gelegen tussen enkele multiculturele wijken, omgevormd tot een publiek park met ruimte voor lokale voedselproductie. In tegenstelling tot eerdere edities van Parckdesign is gezocht naar een project dat een blijvende impact kan hebben op de buurt. Het curatorenteam werd geleid door Thierry Kandjee (Taktyk) en Petra Pferdmenges (Alive architecture). Zij waren verantwoordelijk voor de programmatie en nodigden kunstenaars, (landschaps-)architecten, studenten, buurt- en stadsbewoners uit om op een participatieve manier te experimenteren met een alternatief, meer democratisch model van openbare ruimte.

RUIMTE VOOR DE STAD

Het Bos schuwt de grote vraagstukken niet. Sinds haar oprichting richt de kunstwerkplaats zich expliciet op het binnenhalen van de stad en bij uitbreiding van de wereld. Dat vertaalt zich niet alleen in de manier waarop ondersteuning wordt geboden aan allerlei grassrootsbewegingen, collectieven, groepen en individuen. Scheld'apen — en vandaag Het Bos — is daarnaast ook altijd een open huis geweest voor fragiele en kwetsbare groepen in de stad. Zo loopt er bijvoorbeeld een langlopende samenwerking met het Opvangcentrum Linkeroever. Vluchtelingen afkomstig uit conflictgebieden als Syrië, Afghanistan, Nepal en Congo koken er wekelijks in de *volxkeuken*, een traditie die samen met Scheld'apen mee naar Het Bos is verhuisd. De actieve zoektocht naar een wisselwerking met de buitenwereld zet zich ook door in de werking en de inrichting van de ruimte. Dit vertaalt zich in een gradueel systeem van een gesloten naar een open karakter. De ateliersruimtes van de kunstenaars, artiesten en muzikanten doen dienst als creatieplekken en zijn het meest afgesloten van de buitenwereld. De podia zijn vervolgens de plekken om eerste creaties te tonen, inspiratie op te doen en te toetsen aan het publiek.



De keuken, gelegen op een van de meest centrale locaties, is 'de deur naar buiten': hier ontmoeten artiesten en publiek elkaar en is er directe uitwisseling. De debatavonden over thema's die gelinkt zijn aan de stad trekken tot slot de wereld naar binnen. De manier waarop BEL Architecten is omgesprongen met het bestaande gebouw sluit perfect aan bij deze visie. Onder het motto 'wegbreken in plaats van toevoegen' werden de monotone, donkere en lage ruimtes van het magazijn omgevormd tot een verscheidenheid aan open en gesloten, meer of minder publieke gebruiksruidtes die onderling verschillen in grootte, hoogte en lichtinval — simpelweg door enkele vloerplaten te verwijderen. De ruwe afwerking heeft deels met budgetoverwegingen te maken, maar ze laat tegelijk veel vrijheid voor verdere toe-eigening door de gebruikers toe. Door de intelligente schakeling van de ruimtes wordt zowel gedeeld als autonoom ruimtegebruik mogelijk gemaakt. Tegelijk creëert het samenspel van heterogene en flexibel in te vullen ruimtes de mogelijkheid om een doorlopende programmatie op te zetten, waarbij diverse activiteiten probleemloos in elkaar kunnen overvloeien.

VANALLES EN NIETS

Het jonge kunstenaarscollectief 019 maakt zich geen illusies. Ze gaan ervan uit dat de laswerkplaats waarin ze tijdelijk hun onderkomen hebben gevonden op termijn zal verdwijnen. Maar net als Het Bos en Parckfarm neemt 019 de gelegenheid te baat om een zichtbare plek op te eisen in de stad. Smoke & Dust richt zich met zijn programmatie tot een exclusief nichepubliek dat elders in Gent niet of slechts heel beperkt aan zijn trekken

komt. De interventies in en rond het gebouw zijn tegelijk terughoudend en provocerend. Aan de dakrand van de voorgevel zijn vlaggenmasten bevestigd met vlaggen van kunstenaars die vaak politieke boodschappen en commentaren op de actualiteit bevatten. Een overmaatse billboard is ostentatief naast het bestaande, ook niet aangevraagde, commerciële billboard gehangen. Gerecupereerde betonnen stootblokken, afkomstig van de omliggende werven, doen dienst doen als zitbank en buffer voor de inkomzone. Binnen in het gebouw is in de hoge centrale ruimte een box scheef in de ruimte geplaatst, als een sculptuur, uitgevoerd in zwart geschilderd houtwerk. 'We wilden iets toevoegen wat *vanalles* en niets kan zijn', licht Olivier Goethals toe. De verdraaiing van het volume ten opzicht van de ruimte zorgt ervoor dat er geen gangen maar enkel ruimtes ontstaan. Het resultaat is het tegenovergestelde van een panopticon: eenmaal je de ruimte betreedt, is geen enkel overzicht meer mogelijk. Aan de organisatoren van de lezingen, optredens en tentoonstellingen wordt gevraagd om op een actieve manier met de box om te gaan. Dat zorgt voor onverwachte omkeringen en atypische gebruikerservaringen. Tijdens een muziekoptreden bijvoorbeeld, stonden de muzikanten verspreid in de hoeken van het gebouw, terwijl het publiek midden in de box naar de muziek luisterde. Na de pauze werden de rollen omgekeerd. Het feit dat Smoke & Dust zich als collectief tegelijk opstelt als curator, (mede-)gebruiker en ontwerper van het gebouw maakt een andere, incrementele ontwerpaanpak mogelijk. Er is niet langer een eindbeeld. Het gaat eerder om een niet-geplande, geaccumuleerde stap-voor-staparchitectuur.



Zo is er pas nog aan het water een hoge mast met een vlag van maar liefst zeven bij elf meter geplaatst. Later wordt er nog een luifel aan de inkomdeur toegevoegd en ondertussen zijn er plannen om op het dak tuinhuizen te plaatsen die als residenties voor kunstenaars kunnen dienen. Inspelend op toevallige gebeurtenissen en onverwachte kansen en mogelijkheden wordt zo verder gebouwd aan een verhaal dat nooit af zal zijn.

GEDEELD 'MAKERSCHAP'

De ontwerpstrategie in Parckfarm is even eenvoudig als doeltreffend: zichtbaar maken en versterken van wat al aanwezig is. Tijdens hun eerste kennismaking met het terrein stelden de curatoren vast dat in de randen van het gebied al verschillende collectieve tuinen, kleine dierenboerderijen en een duiventil waren ingericht. Deze bestaande informele praktijken vormden het vertrekpunt van het concept voor de basisinfrastructuur van de nieuwe Parckfarm. De curatoren werkten een masterplan uit, organiseerden een ontwerpwedstrijd en lanceerden ook een oproep voor initiatieven uit de buurt. Een vereiste was dat zowel de productie als het beheer van de installaties in samenspraak met buurtbewoners gebeurde. Op die manier kwamen onder meer de volgende interventies tot stand: Kotkot, een kippen- en schapehok; L'Usine du TrésOr Noir, een



composttoilet met glijbanen en fermentatietanks; Bee Car, een bijenhuis; Cubious, een 3D-moestuin; en Farmhouse, een centrale ontmoetingsplaats waar onder meer landbouwers lokale producten aanbieden. De verschillende bijdragen varieerden van geïmproviseerde collectieve acties tot meer precieze ontwerpinterventies. Zo staken bijvoorbeeld buurtbewoners zelf de handen uit de mouwen om samen een broodoven te bouwen. De bouw van het Farmhouse werd dan weer aangestuurd door het professio-

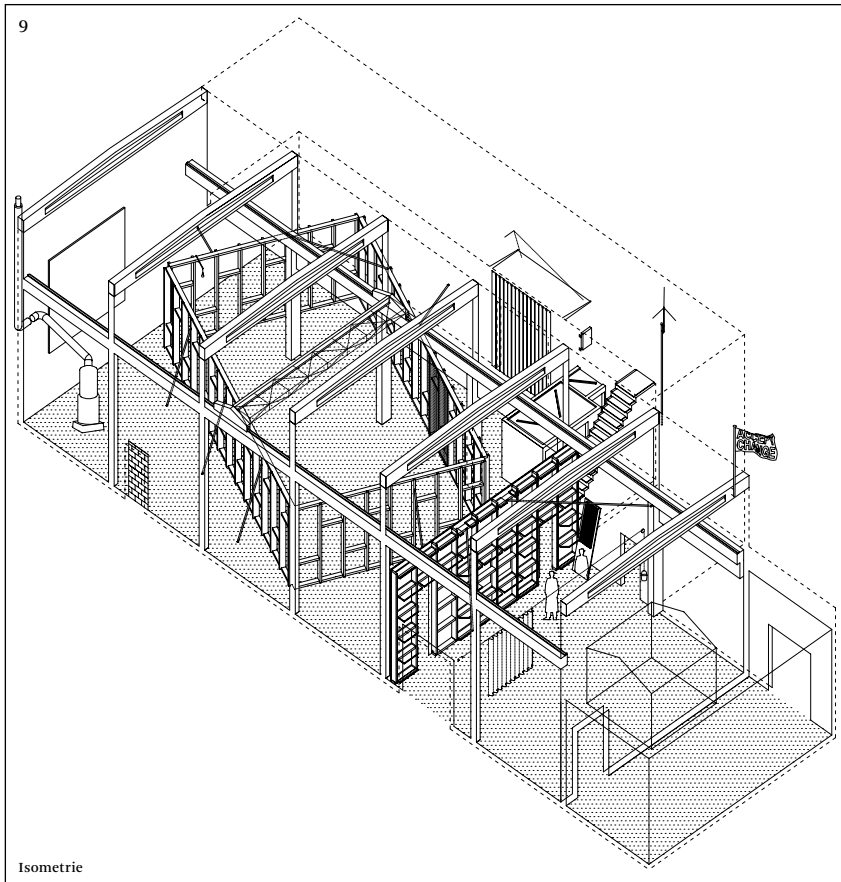
nele ontwerpsteam van 1010 architecture urbanism. Een afgeschreven serre afkomstig uit Nederland werd gedomonteerd en in een herwerkte vorm met behulp van vrijwilligers ter plaatse opnieuw opgebouwd. De uitvoering vroeg een zekere graad van precisie, wat ervoor zorgde dat de vrijwilligers tijdens de bouw enthousiast bleven en ook trots waren op het bereikte resultaat. De ontwerpers kozen er bewust voor om niet te improviseren, maar om met een nauwkeurig ontwerpssysteem te werken, waarbij een selectie van

sobere en duurzame materialen consequent werd toegepast in een raster van dertig bij dertig centimeter. Zelfs toen de ontwerpers van het toneel verdwenen, bleven de buurtbewoners volgens dit zelfde principe nieuw meubilair toevoegen. Zoals te voorspellen was, trok Parckfarm in eerste instantie vooral hoogopgeleide, creatieve, blanke buurtbewoners aan. Maar gaandeweg breidde het netwerk uit en wisten de acties op het terrein ook een steeds diverser wordende groep van bewoners aan te spreken. Dat is geen kleine verdienste: veel goedbedoelde participatietrajecten slagen er nauwelijks in. Dit soort van project overstijgende ambities resoneren ook in de slagzin 'van het landschap tot het bord'. De vele kleine acties zijn stuk voor stuk gelinkt aan grote stedelijke vraagstukken en raken aan noodzakelijke systemische veranderingen. De culturele vrijplaats van de biënnale creëert een conditie binnen de overheid, waardoor zaken mogelijk worden die elders niet kunnen. Parckfarm is een project dat stadslandbouw, community building, kortketeneconomie, multiculturaliteit en zelforganisatie verenigt. Het nieuwe, tijdelijke park smeedt de sociale, ruimtelijke en economische grenzen tussen Molenbeek, Laken en Jette aan mekaar.

ADOPTIE VAN EEN ANDER-SOORTIG ONTWERPREGISTER

Het Bos, 019 en Parckfarm nemen telkens op hun eigen manier actief positie in ten aanzien van de stad en de vele kwesties die er spelen, door in te zetten op gebruik en toe-eigening. In alle drie de projecten is er sprake van een verbreding van wat onder architectuur wordt verstaan. In de eerste plaats gaat het om een temporele verbreding. Die uit zich het sterkst in Parckfarm. Wanneer het maakproces van architectuur start en ophoudt is minder duidelijk, het stopt in ieder geval niet bij de oplevering. Daarnaast wordt ook de positie van de ontwerper als vanzelfsprekende held van het ontwerpproces in vraag gesteld. Vooral in Parckfarm en 019 wordt wie welke rol opneemt flou, en doet het er niet echt meer toe. Verder hebben de drie projecten gemeen dat ze ontwerp op een expliciete manier aanwenden om de wisselwerking met de directe en ruimere stedelijke omgeving te bevragen, verder op te laden en te versterken. Daarnaast plaatsen de projecten ook stuk voor stuk kritische kanttekeningen bij het huidige beleid en de manier waarop dit zijn beslag krijgt in de stedelijke ruimte. In Het Bos uit zich dat op het vlak van jeugd- en cultuurwerking,

019 verzet de bakens om aan culturele programmatie te doen, en in Parckfarm gaat het eerder over de zoektocht naar een alternatieve invulling en betekenis van de publieke ruimte. Tot slot maken de drie projecten gebruik van ontwerp als integraal onderdeel van het ruimtelijke toe-eigeningsproces. Ze streven alle drie actief de poëtica van het gebruik na bij de productie van architecturale betekenis. Dat gaat van het zichtbaar maken, over het claimen en in bezit nemen, tot het herprogrammeren en het opnieuw activeren van de stedelijke ruimte. Op die manier bouwen de projecten op een duurzame manier verder aan de bestaande stad. Ze benutten het potentieel van leegstaande, afgeschreven gebouwen of *wasteland* op locaties die wachten op betere tijden. Door zich te nestelen in het sociale en ruimtelijke weefsel van de stad genereren ze nieuwe betekenissen, en slagen ze erin om elk op hun eigen manier de wijze waarop we tegenwoordig over de stad spreken en denken te doen kantelen. Deze experimenten verdienen navolging. Ze bevatten kiemen voor alternatieve vormen van stad maken, waar niet alleen gebruikers en ontwerpers, maar ook toekomstige opdrachtgevers en beleidsmakers inspiratie uit kunnen putten.



9 & 10 — Collectief kunstencentrum 019, Gent
Olivier Goethals
10 © Filip Dujardin

Interacties Audrey Contesse

De kunstenaars Michel François, Thomas Leroy en Koen van den Broek hebben alle drie een atelier binnen een overvol bouwblok in of in de nabijheid van een stedelijk centrum. De schilder Koen van den Broek (°1973) koos voor een voormalige garage in de Antwerpse periferie. Thomas Leroy (°1981) is al sinds zijn achttiende op zoek naar de ideale plek voor zijn atelier, in steden waar hij heeft gewoond of die hij heeft bezocht. Zes jaar geleden koos hij voor Brussel, wegens het kosmopolitische karakter, de grootte, en de centrale ligging die hem toelaat vlot andere grote steden te bereiken. Hij vestigde zich meer bepaald in Elsene, dicht bij zijn galerist. De beeldhouwer noemt zijn werkplek liever 'studio', omdat hij de term 'atelier' wil voorbehouden voor de werkplaatsen waar hij, samen met ambachtslui, zijn beelden giet en aan metaalbewerking doet. Ook Michel François (°1956) deelt ateliers met vaklui met wie hij zijn installaties realiseert of met andere kunstenaars. Hij werkt ook wel eens bij zijn galeristen. In de dertig jaar van zijn carrière heeft hij nog nooit een eigen atelier gehad. Net als Leroy had hij tijd nodig om de juiste ruimte te vinden. Voor hem kwam het erop aan 'dé plek' te vinden met veel ruimte en licht. Die vond hij in Sint-Gillis, op een steenworp van het Brusselse Zuidstation, in het voormalige entrepot van een uitgever. Het is een gebouw met drie bouwlagen in een pand dat zich uitstrekt tussen de Bosniëstraat en de Gérard Van Caulaertsquare.



Sinds het begin van de twintigste eeuw worden gebouwen die ongeschikt zijn om in te wonen leefbaar gemaakt door er kunstenaarsateliers in onder te brengen. Een eerste belangrijk element is de natuurlijke lichtinval. Een kunstenaarsatelier combineert typisch de functies werken, exposeren en wonen, zonder per se hoofdverblijfplaats te zijn. Het is een leefruimte die artistieke creatie mogelijk moet maken en bevorderen. Michel François vond het noodzakelijk om zich de ruimte eigen te maken door ze al vóór de verbouwwerken in gebruik te nemen en zo het programma van het atelier precies te kunnen bepalen. De

indeling van het voormalige entrepot bestaat uit een vrij logische opeenvolging van de belangrijkste functies: opslagplaats op het onderste niveau, administratieve ruimten, werkplaats en privé-expositiezaal ter hoogte van de Bosniëstraat, en de woning van de kunstenaar op de hoogste verdieping. De indeling van de ruimte is erg wisselend, net als het werk van de kunstenaar, een doorlopend *work in progress*. Al in 1956 wees Reyner Banham op de invloed van het kunstwerk op de typologie van kunstenaarsateliers.¹ Zo getuigt het grote venster in huizen die typisch zijn voor Parijse kunstenaarsateliers van de jaren 1920 van

1 — Atelier Koen van den Broek, Merkssem
Haerynck Vanmeirhaeghe architecten en Carl Bourgeois
© Filip Dujardin